

Ministère de la Santé et de la Prévention

Examen national de thanatopracteur

Session 2023

Vendredi 20 janvier 2023

ÉPREUVE DE THANATOPRAXIE

Durée 3 heures – notée sur 150 points

L'épreuve comprend 2 cahiers

Cahier 1 – QCM – noté sur 108 points

Ce cahier comprend 21 pages.

Il comporte 79 questions (1 à 2 points par question) à choix multiples (QCM).

Vous répondrez sur les grilles de QCM qui vous ont été fournies.

Les réponses doivent se faire en respectant scrupuleusement

les consignes de remplissage.

Selon les questions, le nombre de réponses attendues peut différer.

Veillez à bien lire les instructions en début de chaque chapitre.

L'utilisation d'une calculatrice n'est pas autorisée.

Les questions numérotées de 1 à 14 sont à réponse simple

QCM N° 1 (2 points)

Lors de la réalisation d'un soin à la suite d'un prélèvement d'organe, dans le cas présent le foie, quel sera votre choix d'artère(s) pour réaliser votre injection ?

- A. L'artère fémorale uniquement
- B. L'artère carotide droite uniquement
- C. Les deux artères carotides uniquement
- D. Les artères fémorales, carotide et axillaires
- E. Aucune de ces réponses n'est exacte

QCM N° 2 (2 points)

Quel est le repère anatomique pour la mise en place du tube de ponction pour procéder à la ponction cardiaque ?

- A. L'insertion à 1 centimètre au-dessus du nombril
- B. Au centre de la ligne imaginaire reliant la dernière côte flottante droite et la dernière côte flottante gauche
- C. Au centre du triangle STERNUM – ILLIAQUE GAUCHE – ILLIAQUE DROITE
- D. A la jonction du diaphragme et de la pointe xiphoïde
- E. Aucune de ces réponses n'est exacte

QCM N° 3 (1 point)

Quelles sont les personnes qui ont créé le mot thanatopraxie ?

- A. Jacques Marette et André Chatillon
- B. Jacques Marette et Marc Sastre
- C. William Hunter et Jean Nicolas Gannal
- D. Jean Nicolas Gannal et le Dr Holmes
- E. Aucune de ces réponses n'est exacte

QCM N°4 (1 point) :

En quelle année Jean Nicolas Gannal dépose-t-il un brevet pour son procédé d'embaumement ?

- A. 1837
- B. 1847
- C. 1857
- D. 1867
- E. Aucune de ces réponses n'est exacte

QCM N°5 (1 point) :

Quel est le nom du chimiste ayant découvert le formaldéhyde ?

- A. August Wilhelm Von Hoffman
- B. Alfredo Salafia
- C. Frederik Ruysch
- D. Thomas Holmes
- E. Aucune de ces réponses n'est exacte

QCM N°6 (2 points) :

Le guide linéaire de l'artère axillaire est une ligne imaginaire qui suit le centre de l'espace axillaire lorsque le bras est :

- A. Parallèle au corps la paume tournée vers le haut
- B. Parallèle au corps la paume tournée vers le bas
- C. Perpendiculaire au corps la paume tournée vers le haut
- D. Perpendiculaire au corps la paume tournée vers le bas
- E. Aucune de ces réponses n'est exacte

QCM N°7 (1 point) :

Comment s'appelle un rejet de sang par la bouche suite à la contraction des muscles du ventre ?

- A. Hématémèse
- B. Hématémase
- C. Hématémose
- D. Hématémise
- E. Aucune de ces réponses n'est exacte

QCM N° 8 (1 point) :

Lors du drainage cardiaque, le tube de ponction rejoint quelle partie du cœur ?

- A. Atrium gauche
- B. Atrium droit
- C. Ventricule gauche
- D. Ventricule droit
- E. Aucune de ces réponses n'est exacte

QCM N° 9 (2 points) :

Quelle artère doit être utilisée pour la réalisation d'un soin de conservation pour un nouveau-né ou très jeune enfant ?

- A. Femorale
- B. Carotide
- C. Aorte abdominale
- D. femorale iliaque
- E. Aucune de ces réponses n'est exacte

QCM N° 10 (1 point) :

Comment nomme-t-on le fait de fermer la bouche d'un défunt en thanatopraxie ?

- A. Suture de bouche
- B. Ligature de bouche
- C. Point de bouche
- D. Fermeture de bouche
- E. Aucune de ces réponses n'est exacte

QCM N°11 (1 point) :

À quelle distance de l'appendice xiphoïde, doit-on réaliser l'incision préalable à l'introduction du tube de ponction ?

- A. 1 cm
- B. 4 cm
- C. 6 cm
- D. 10 cm
- E. Aucune de ces réponses n'est exacte

QCM N°12 (2 points) :

Si vous disposez d'un fluide artériel d'indice 20 % en formaldéhyde et que vous désirez une concentration de 1% dans un bocal d'injection de 5 litres, quelle quantité de fluide artériel devez-vous utiliser ?

- A. 150 ml
- B. 200 ml
- C. 250 ml
- D. 300 ml
- E. Aucune de ces réponses n'est exacte

QCM N°13 (2 points) :

Comment place-t-on le défunt sur une table de préparation ?

- A. Décubitus latéral
- B. Position proclive
- C. Décubitus dorsal
- D. Position Déclive ou de Trendelenburg
- E. Aucune de ces réponses n'est exacte

QCM N°14 (2 points) :

La fossette de Sédillot est située :

- A. À l'angle formé par la base du pouce et de l'index
- B. En haut du manubrium Sternal
- C. Entre les deux clavicules
- D. Entre le faisceau cléido-occipital et le faisceau sterno cléido mastoïdien du muscle sterno cléido mastoïdien
- E. Aucune de ces réponses n'est exacte

Les questions numérotées de 15 à 30 sont à réponses multiples (1 à 4 réponses possibles)

QCM N°15 (1 point) :

Quelle(s) couleur(s) peut (peuvent) être utilisée(s) pour neutraliser les rougeurs (boutons, vaisseaux sanguins dilatés, couperose, etc.) ?

- A. Vert
- B. Rouge
- C. Bleu
- D. Jaune
- E. Aucune de ces réponses n'est exacte

QCM N°16 (2 points) :

Quel(s) liquide(s) peut-on trouver lors de la ponction abdominale ?

- A. De l'urine
- B. Du liquide pleural
- C. De l'ascite
- D. De la bile
- E. Aucune de ces réponses n'est exacte

QCM N°17 (1 point) :

Comment devez-vous agir pour l'introduction de la canule à l'intérieur d'une artère athéromateuse ?

- A. En faisant de multiples incisions
- B. Avec délicatesse et sans forcer
- C. En adaptant le diamètre de la canule artérielle
- D. En faisant le choix d'une autre artère
- E. Aucune de ces réponses n'est exacte

QCM N°18 (2 points) :

Où peut-on trouver un réseau lymphatique ?

- A. Dans le système nerveux central
- B. Dans le cartilage Hyalin
- C. Dans la cavité abdominale
- D. Dans le creux axillaire
- E. Aucune de ces réponses n'est exacte

QCM N°19 (2 points) :

La rigidité cadavérique concerne :

- A. Les muscles striés
- B. Les muscles lisses
- C. Les muscles longs
- D. Les muscles fibulaires
- E. Aucune de ces réponses n'est exacte

QCM N°20 (1 point) :

Un gonflement de la veine jugulaire pendant l'injection artérielle indique au thanatopracteur :

- A. Que le fluide d'injection se diffuse bien
- B. Qu'il faut procéder au drainage cardiaque
- C. Que le corps est à saturation
- D. Qu'une veine fuit au niveau de l'abdomen
- E. Aucune de ces réponses n'est exacte

QCM N°21 (1 point) :

Quel(s) est (sont) le(s) repère(s) visuel(s) ou tactile(s) pour apprécier la saturation correcte du visage ?

- A. L'apparition d'hématomes
- B. Le rebond des globes oculaires
- C. La décoloration des lividités
- D. Le gonflement du cou
- E. Aucune de ces réponses n'est exacte

QCM N°22 (1 point) :

Quel(s) est (sont) les signe(s) visible(s) vous indiquant qu'il faut procéder au drainage cardiaque ?

- A. La migration des lividités
- B. Le gonflement des veines superficielles
- C. Un écoulement buccal
- D. Le gonflement de l'abdomen
- E. Aucune de ces réponses n'est exacte

QCM N°23 (1 point) :

Dans le tableau dit de Vibert, quels phénomènes cadavériques peut-on observer entre 12 h et 24 h après le décès ?

- A. Un corps chaud
- B. Un corps rigide
- C. Une tache verte abdominale
- D. Des lividités fixées
- E. Aucune de ces réponses n'est exacte

QCM N°24 (1 point) :

Quelle(s) est(sont) la(les) substance(s) biocide(s) qui peuvent se trouver dans les produits artériels utilisés en thanatopraxie et ayant une autorisation de mise sur le marché ?

- A. L'ammonium quaternaire
- B. L'éthanol
- C. Le méthanol
- D. Le glutaraldéhyde
- E. Aucune de ces réponses n'est exacte

QCM N°25 (1 point) :

Quels sont les noms des trois tuniques d'une artère?

- A. L'intima, la média, l'adventice
- B. Le médium, l'intime, l'extérieure
- C. L'interne, la médiane, l'extérieure
- D. L'interne, la média, l'adventice
- E. Aucune de ces réponses n'est exacte

QCM N°26 (1 point) :

Concernant le flacon échantillon, quelle(s) proposition(s) suivante(s) est (sont) exacte(s) ?

- A. Il était déjà obligatoire avant le décret du 18 mai 1976
- B. Sa contenance est définie dans le texte du décret du 18 mai 1976
- C. Depuis la parution du décret du 10 mai 2017 il n'est plus obligatoire
- D. Il n'a pas d'autre fonction que de purger la tubulure d'injection
- E. Aucune de ces réponses n'est exacte

QCM N° 27 (1 point) :

Parmi les affirmations suivantes, laquelle(lesquelles) se rapporte(nt) au "Mos Teutonicus" ?

- A. C'est une locution latine, littéralement "usage teuton"
- B. Cette pratique a été autorisée par la papauté jusqu'à la Renaissance
- C. Désigne une technique funéraire d'excarnation
- D. Consiste à séparer les os de la chair de la dépouille
- E. Aucune de ces réponses n'est exacte

QCM N° 28 (1 point) :

Quelle(s) pression(s) est/sont utilisée(s) en thanatopraxie ?

- A. Atmosphérique
- B. Osmotique
- C. Capillarité
- D. Surface
- E. Aucune de ces réponses n'est exacte

QCM N° 29 (1 point) :

Comment appelle-t-on la vitesse d'écoulement d'un fluide ?

- A. Ecoulement de Torricelli
- B. Ecoulement de Farinelli
- C. Ecoulement de Torrilli
- D. Ecoulement de Tunelli
- E. Aucune de ces réponses n'est exacte

QCM N° 30 (1 point) :

Quel(s) organe(s) est (sont) ponctionné(s) lors du drainage thoracique ?

- A. Ponction des poumons
- B. Ponction de l'estomac
- C. Ponction de la vessie
- D. Ponction des intestins
- E. Aucune de ces réponses n'est exacte

Les questions numérotées de 1 à 3 sont à réponse unique (une seule réponse possible)

QCM N°1 (1 point) :

Qui délivre l'habilitation funéraire ?

- A. Le maire de la commune d'implantation de l'entreprise
- B. Le Ministre de l'Intérieur
- C. Le Ministre de la Santé
- D. Le Préfet du département d'implantation de l'entreprise
- E. Aucune de ces réponses n'est exacte

QCM N°2 (1 point) :

Le décret n° 2017-983 du 10 mai 2017 (relatif aux conditions d'intervention des thanatopracteurs et à l'information des familles concernant les soins de conservation), pris en application de l'article 214 de la loi n° 2016-41 du 26 janvier 2016 de modernisation de notre système de santé (ayant notamment pour objet de déterminer les modalités d'information des familles sur les soins de conservation des corps ou de thanatopraxie) est applicable depuis :

- A. le 1er janvier 2017
- B. le 1er janvier 2018
- C. le 1er janvier 2019
- D. le 1er janvier 2020
- E. Aucune de ces réponses n'est exacte

QCM N°3 (1 point) :

Parmi les cas suivants, dans quel cas le corps doit-il être placé dans un cercueil hermétique satisfaisant aux conditions fixées à l'article R. 2213-27 du code général des collectivités territoriales ?

- A. Si la personne était atteinte au moment du décès de l'une des infections transmissibles dont la liste est fixée au a de l'article R. 2213-2-1 du même code
- B. Dans tous les cas où le maire le prescrit
- C. Lorsque le décès est consécutif à un acte criminel
- D. Lorsque le corps a reçu des soins de conservation
- E. Aucune de ces réponses n'est exacte

Les questions numérotées de 4 à 14 sont à réponses multiples (1 à 4 réponses possibles)

QCM N°4 (1 point) :

En cas de fermeture de cercueil pour inhumation dans une commune autre que celle du lieu de l'inhumation et avec la présence de la famille à la fermeture du cercueil, qui peut apposer les scellés?

- A. La police municipale
- B. La police nationale
- C. Le Maire ou tout conseiller municipal
- D. Les Pompes funèbres
- E. Aucune de ces réponses n'est exacte

QCM N°5 (1 point) :

En cas de fermeture de cercueil pour une crémation, qui peut apposer les scellés sur le cercueil ?

- A. La police municipale
- B. La police nationale
- C. Le Maire ou un maire-adjoint
- D. Les Pompes funèbres
- E. Aucune de ces réponses n'est exacte

QCM N°6 (2 points) :

Quel(s) est(sont) le(les) élément(s) faisant partie du service extérieur des Pompes Funèbres (d'après l'article L2223-19 du CGCT) ?

- A. Les transports de corps avant et après mise en bière
- B. Les gestions et utilisations de chambres funéraires
- C. L'organisation des obsèques avec la fourniture des véhicules (corbillards et voitures de deuil) ainsi que la fourniture des cercueils et de leurs accessoires.
- D. La fourniture d'objets de culte religieux
- E. Aucune de ces réponses n'est exacte

QCM N°7 (1 point) :

L'autorisation de transporter le corps d'un défunt décédé en France vers un pays étranger peut être délivrée :

- A. Par le Maire
- B. Par le préfet
- C. Par le procureur de la République en cas d'obstacle médico-légal
- D. Par le ministre de la Santé
- E. Aucune de ces réponses n'est exacte

QCM N°8 (1 point) :

Un thanatopracteur exerçant en libéral :

- A. Doit être titulaire d'un diplôme national de thanatopracteur
- B. Doit être habilité par la préfecture
- C. Doit avoir suivi la formation complémentaire de dirigeant d'une entreprise de pompes funèbres
- D. Doit obligatoirement effectuer les soins de conservation au domicile du défunt
- E. Aucune de ces réponses n'est exacte

QCM N°9 (2 points) :

Les soins de conservation réalisés à domicile font l'objet d'une traçabilité pour la régie, l'entreprise ou l'association et leurs établissements. Pour cette traçabilité il est nécessaire de conserver :

- A. La déclaration écrite préalable du soin de conservation
- B. Le compte-rendu de la vérification préalable de la conformité de la pièce du domicile où sont réalisés les soins de conservation aux exigences de l'arrêté du 10 mai 2017
- C. Le compte-rendu d'intervention
- D. L'expression écrite des dernières volontés de la personne décédée ou de la demande écrite de toute personne qui a qualité pour pourvoir aux funérailles
- E. Aucune de ces réponses n'est exacte

QCM N°10 (2 points) :

Un corps peut être déposé avant mise en bière :

- A. Dans un lieu de culte
- B. Dans une chambre mortuaire
- C. Au domicile du défunt
- D. Au domicile d'un membre de la famille du défunt
- E. Aucune de ces réponses n'est exacte

QCM N°11 (2 points) :

Le moulage d'un corps :

- A. Peut être réalisé par un thanatopracteur formé à cette technique
- B. Doit intervenir au moins 24h après le décès
- C. Peut intervenir 24h après le décès en cas de décomposition rapide du corps établie par un certificat médical
- D. Nécessite une déclaration préalable auprès du maire de la commune de réalisation de l'opération
- E. Aucune de ces réponses n'est exacte

QCM N°12 (1 point) :

L'explantation d'un dispositif de stimulation intracardiaque doit être attestée par un médecin ou un thanatopracteur :

- A. Lors de l'autorisation de fermeture du cercueil et de l'inhumation
- B. Après mise en bière
- C. Lors de l'achat d'une concession funéraire
- D. Lors de l'établissement de l'acte de décès en mairie
- E. Aucune de ces réponses n'est exacte

QCM N°13 (2 points) :

Le cimetière d'une commune :

- A. Est situé de préférence sur les terrains élevés et exposés au nord
- B. Est entouré d'une clôture d'au moins 1,50 m de haut
- C. Comprend nécessairement un espace dédié à l'inhumation des personnes dépourvues de ressources suffisantes
- D. Doit comporter au moins dix arbres de deux essences différentes
- E. Aucune de ces réponses n'est exacte

QCM N°14 (2 points) :

Parmi les personnes suivantes, la(les)quelle(s) pourront prétendre au droit à l'inhumation dans le cimetière d'une commune (d'après l'article L. 2223-3 du CGCT) ?

- A. Une personne décédée dans cette commune et domiciliée dans cette commune
- B. Une personne décédée dans cette commune mais non domiciliée dans cette commune
- C. Une personne domiciliée à l'étranger et dont le caveau familial est dans cette commune
- D. Une personne domiciliée dans cette commune mais décédée dans une autre commune
- E. Aucune de ces réponses n'est exacte

Les questions numérotées de 1 à 3 sont à réponse unique (une seule réponse possible)

QCM N°1 (1 point) :

De quelle convention collective dépend le métier de thanatopracteur ?

- A. Convention collective des pompes funèbres
- B. Convention collective des agents hospitaliers
- C. Convention collective des aides-soignants
- D. Convention collective de la thanatopraxie
- E. Aucune de ces réponses n'est exacte

QCM N°2 (1 point) :

Quel est le taux de TVA applicable aux soins de conservation ?

- A. 5,5 %
- B. 10 %
- C. 20 %
- D. 33 %
- E. Aucune de ces réponses n'est exacte

QCM N°3 (1 point) :

Quelle est la définition de SARL ?

- A. Société Anonyme à Risques Limités
- B. Services aux Représentants de l'Ordre
- C. Société à Responsabilité Limitée
- D. Société Anonyme à Responsabilités Limitées
- E. Aucune de ces réponses n'est exacte

Les questions numérotées de 4 à 8 sont à réponse unique ou multiples (de 1 à 4 réponses)

QCM N°4 (1 point) :

Vous êtes thanatopracteur, sous quelle(s) forme(s) juridique(s) pouvez-vous exercer ?

- A. Autoentrepreneur
- B. Entreprise individuelle
- C. SAS
- D. SASA
- E. Aucune de ces réponses n'est exacte

QCM N°5 (1 point) :

De quel(s) élément(s) devez-vous tenir compte pour calculer le prix de revient d'un soin de conservation ?

- A. Achat, entretien, carburant et amortissement du véhicule
- B. Coût de gestion des DASRI
- C. Achats des consommables
- D. Temps d'exécution du soin
- E. Aucune de ces réponses n'est exacte

QCM N°6 (1 point) :

Lorsque vous exécutez des soins de conservation à votre compte, votre facturation est :

- A. Obligatoire pour toute opération
- B. Peut se faire sur papier libre
- C. Doit comporter des mentions obligatoires
- D. Enregistrée dans le journal d'achat
- E. Aucune de ces réponses n'est exacte

QCM N°7 (1 point) :

Quel(s) élément(s) retrouve-t-on dans un plan comptable ?

- A. Comptes capitaux
- B. Comptes financiers
- C. Comptes de produits
- D. Comptes de charges
- E. Aucune de ces réponses n'est exacte

QCM N°8 (1 point) :

Avant l'embauche d'un salarié, la déclaration préalable à l'embauche (DPAE) est obligatoire. À quel(s) organisme(s) doit-elle être adressée ?

- A. À la Préfecture
- B. À l'expert-comptable
- C. Au RSI
- D. À l'URSSAF
- E. Aucune de ces réponses n'est exacte

Questions à réponses multiples (1 à 4 réponses possibles)

QCM N° 1 (2 points) :

Concernant les dérogations au secret professionnel prévues par la loi, quelle(s) est (sont) la(les) proposition(s) exacte(s) ?

- A. La découverte de nombreuses ecchymoses sur le corps d'un bébé
- B. La découverte de plaies non soignées sur le corps d'une personne âgée
- C. La découverte d'un état de saleté très avancé avec lésions surinfectées sur le corps d'une personne handicapée
- D. La découverte d'une arme blanche dans la poche de la veste du défunt
- E. Aucune des propositions n'est exacte

QCM N°2 (2 points) :

Le principe selon lequel « les cendres de celles dont le corps a donné lieu à crémation doivent être traitées avec respect, dignité et décence » a été introduit dans le code civil :

- A. Par la loi du 15 novembre 1887
- B. Par la loi du 19 décembre 2008
- C. Par la loi du 26 janvier 2016
- D. Par le décret-loi du 12 juin 1804 (23 prairial an XII)
- E. Aucune de ces réponses n'est exacte

QCM N°3 (2 points) :

Concernant les rites funéraires que signifie qu'un « corps est exposé » ? Cela signifie que :

- A. Le corps a été habillé
- B. Le corps a bénéficié d'une toilette mortuaire
- C. Le corps a fait l'objet d'un soin de conservation
- D. Le corps a été embaumé
- E. Aucune de ces réponses n'est exacte

QCM N°4 (2 points) :

Parmi les comportements suivant lequel (lesquels) constitue(ent) une infraction au Code Pénal ?

- A. Le recel de cadavre
- B. La violation de sépulture
- C. La profanation d'urnes cinéraires
- D. La profanation de monuments édifiés à la mémoire des morts
- E. Aucune de ces réponses n'est exacte

QCM N° 5 (2 points) :

L'atteinte à l'intégrité du cadavre :

- A. Est punie par le Code Pénal depuis 1910
- B. Est punie par le Code Pénal depuis 1994
- C. N'est pas punie par le Code Pénal
- D. Est un délit pénal
- E. Aucune de ces réponses n'est exacte

QCM N°6 (1 point) :

Parmi les propositions suivantes concernant le deuil, laquelle (lesquelles) est (sont) exacte(s) ?

- A. « Faire son deuil » signifie : porter des signes extérieurs de deuil
- B. Un deuil peut être considéré comme pathologique
- C. Un deuil peut s'accompagner de manifestations somatiques
- D. Un deuil peut s'accompagner d'une phase de déni
- E. Aucune de ces réponses n'est exacte

QCM N°7 (2 points) :

Parmi les symboles suivants, lequel (lesquels) est (sont) un(des) symboles des principales religions ?

- A. Le croissant
- B. La croix avec Christ (ou sans Christ)
- C. La croix de Lorraine
- D. L'étoile de David
- E. Aucune de ces réponses n'est exacte

QCM N°8 (2 points) :

Parmi les personnes suivantes, laquelle (lesquelles) est(sont) un(des) officiant(s) de cultes religieux ?

- A. Le pasteur
- B. Le questeur
- C. Le pape
- D. Le rabin
- E. Aucune de ces réponses n'est exacte

Les QCM de 1 à 4 sont à réponse unique (1 seule réponse possible)

QCM N°1 (1 point) :

Que signifie ce pictogramme ?



- A. Comburant
- B. Carburant
- C. Corrosif
- D. Irritant
- E. Aucune de ces réponses n'est exacte

QCM N°2 (1 point) :

Au titre de l'ADR relatif au transport des matières dangereuses par voies terrestres, quel numéro ONU portent les emballages DASRI ?

- A. UN 3091
- B. UN 3291
- C. UN 3292
- D. UN 3288
- E. Aucune de ces réponses n'est exacte

QCM N°3 (1 point) :

Quels types de filtres sont présents sur l'appareil d'extraction 4V/H d'une salle de préparation d'une chambre funéraire où des soins de conservation sont réalisés ?

- A. Filtres à charbon
- B. Préfiltre en mousse et filtre à granulat
- C. Préfiltre et filtre à charbon
- D. Préfiltre et filtre en papier
- E. Aucune de ces réponses n'est exacte

QCM N°4 (1 point) :

À partir de quel poids de DASRI transporté dans un véhicule la réglementation ADR impose-t-elle au chauffeur d'être titulaire d'un certificat ADR ?

- A. Poids inférieur ou égal à 15Kg
- B. Poids supérieur ou égal à 15 Kg
- C. Poids supérieur à 333 Kg
- D. Poids supérieur à 100Kg
- E. Aucune de ces réponses n'est exacte

Les questions numérotées 5 à 14 sont à réponse unique ou multiples

QCM N°5 (1 point) :

Afin d'éviter toute contamination sur le réseau d'eau potable, de quel(s) équipement(s) est(sont) pourvue(s) l'arrivée d'eau d'une chambre funéraire?

- A. Un clapet anti-retour
- B. Un disconnecteur
- C. Un filtre en résine
- D. Un siphon
- E. Aucune de ces réponses n'est exacte

QCM N°6 (1 point) :

Selon le règlement européen 528/2012 sur les biocides dans quel(s) feuillet/catégorie(s) sont rangé(s) les produits de thanatopraxie et taxidermie ?

- A. TP 1
- B. TP 6
- C. TP 22
- D. TP 12
- E. Aucune de ces réponses n'est exacte

QCM N°7 (2 points) :

Quelle(s) mention(s) doit(doivent) être indiquée(s) sur un emballage DASRI fermé avant sa collecte ?

- A. Le nom du producteur
- B. La date de fermeture
- C. Le lieu de collecte
- D. La date d'ouverture
- E. Aucune de ces réponses n'est exacte

QCM N°8 (2 points) :

Parmi les propositions suivantes concernant les micro-organismes quelle(s) est(sont) la(les) proposition(s) exacte(s) ?

- A. Les bactéries sont formées d'une capsule
- B. Les bactéries se multiplient par division
- C. Les virus se multiplient à partir de leur matériel génétique
- D. Les virus ont besoin des cellules vivantes pour se multiplier
- E. Aucune de ces réponses n'est exacte

QCM N°9 (1 point) :

Parmi les propositions suivantes concernant les micro-organismes quelle(s) est(sont) la(les) proposition(s) exacte(s) ?

- A. L'hépatite B est une infection bactérienne
- B. La tuberculose est une infection bactérienne
- C. Le candida albicans est un virus
- D. La syphilis est une infection virale
- E. Aucune de ces réponses n'est exacte

QCM N°10 (2 points) :

Parmi les propositions suivantes concernant la toxicité du formaldéhyde, quelle(s) est(sont) la(les) proposition(s) exacte(s) ?

- A. Une inhalation aiguë de vapeur peut entraîner une toux irritative
- B. Une inhalation chronique de vapeur peut entraîner un asthme
- C. Une inhalation chronique de vapeur peut entraîner un cancer du nasopharynx
- D. Une projection cutanée peut entraîner une brûlure de la peau
- E. Aucune des propositions ci-dessus n'est exacte

QCM N°11 (2 points) :

Parmi les propositions concernant les substances toxiques, quelle(s) est(sont) la(les) proposition(s) exacte(s) ?

- A. Le rein est une des principales voies d'élimination
- B. Le poumon est une des principales voies d'élimination
- C. Certaines substances toxiques peuvent se retrouver dans le lait maternel
- D. Les substances toxiques éliminées par le foie peuvent se retrouver dans les selles
- E. Aucune des propositions ci-dessus n'est exacte

QCM N°12 (2 points) :

Parmi les propositions suivantes concernant les intoxications au monoxyde de carbone (CO), quelle(s) est(sont) la(les) proposition(s) exacte(s) ?

- A. L'intoxication au CO est la 1^{ère} cause de décès accidentel en France
- B. Le taux normal de carboxyhémoglobine est inférieur à 6% chez un fumeur
- C. Une intoxication au CO peut entraîner des infarctus du myocarde
- D. Le traitement d'une intoxication au CO se fait par épuration extra-corporelle
- E. Aucune des propositions ci-dessus n'est exacte

QCM N° 13 (2 points) :

Parmi les propositions suivantes concernant l'organisation des institutions françaises quelle(s) est (sont) la(les) proposition(s) exacte(s) ?

- A. Les lois doivent être conformes à la Constitution
- B. Les lois sont élaborées et votées par le Parlement
- C. Le Conseil constitutionnel est une chambre du Parlement
- D. Le pouvoir exécutif est exercé par le Président de la République et le gouvernement
- E. Aucune des propositions ci-dessus n'est exacte

QCM N°14 (1 point) :

Parmi les propositions suivantes concernant l'organisation judiciaire en France, quelle(s) est(sont) la(les) proposition(s) exacte(s) ?

- A. Le Tribunal correctionnel juge les contraventions
- B. Le Tribunal Privé juge les délits commis par des mineurs
- C. Le Tribunal Judiciaire juge les délits
- D. La Cour de cassation est la seule à pouvoir juger les crimes
- E. Aucune des propositions ci-dessus n'est exacte

Les questions sont à réponse unique ou multiples (1 à 4 réponses).

QCM N°1 : (1 point) :

Concernant la colonne vertébrale, indiquez quelle(s) est (sont) la/les réponse(s) exacte(s) ?

- A. Elle comporte au total 31 vertèbres, dont 7 cervicales et 12 thoraciques.
- B. On lui décrit au total, de haut en bas : une cyphose cervicale, une lordose thoracique, une cyphose lombaire et une lordose sacrée.
- C. On lui décrit au total, de haut en bas : une lordose cervicale, une cyphose thoracique, une lordose lombaire et une cyphose sacrée.
- D. Elle a une fonction protectrice de la moelle osseuse
- E. Aucune de ces réponses n'est exacte.

QCM N°2 : (1 point) :

Concernant la vertèbre-type, indiquez quelle(s) est (sont) la/les réponse(s) exacte(s) ?

- A. On distingue une partie antérieure (ventrale), l'arc neural.
- B. Les lames se placent entre les pédicules, en arrière du foramen vertébral.
- C. L'empilement de tous les foramens vertébraux constitue un canal nommé « canal vertébral ».
- D. On distingue une partie postérieure (dorsale), le foramen vertébral.
- E. Aucune de ces réponses n'est exacte

QCM N° 3 : (1 point) :

L'épaule est formée de plusieurs articulations. Parmi les articulations suivantes, quelle(s) est(sont) celle(s) qui font partie de l'épaule ?

- A. L'articulation coxo-fémorale
- B. L'articulation acromio-claviculaire
- C. L'articulation sterno-costale
- D. L'articulation scapulo-humérale
- E. Aucune de ces réponses n'est exacte

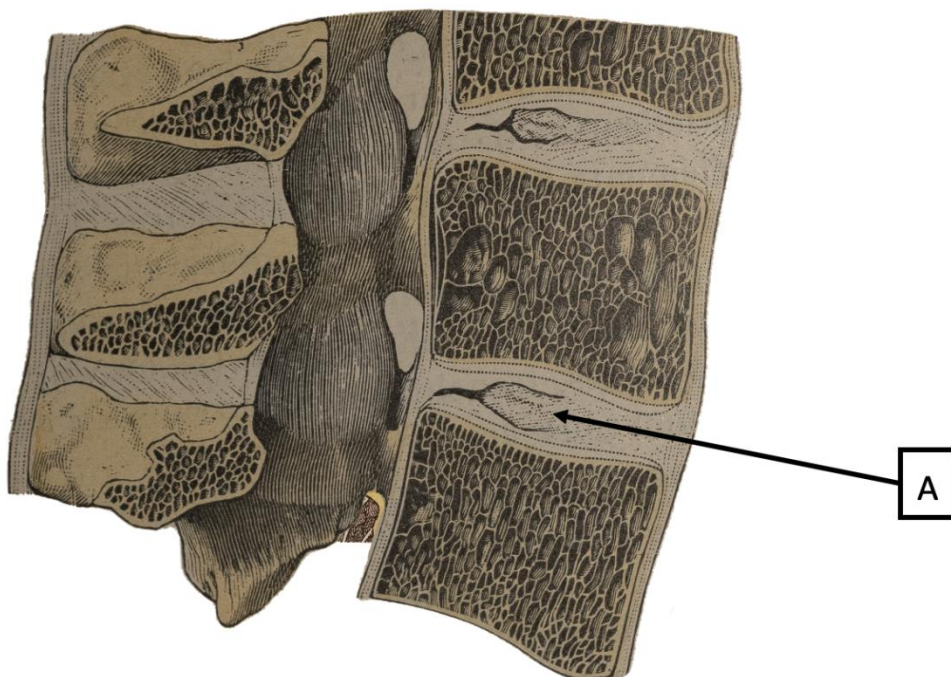
QCM N°4 : (1 point) :

Concernant l'articulation du coude, quelle(s) est(sont) la(les) les proposition(s) exacte(s) ?

- A. L'articulation entre l'humérus et le cubitus permet des mouvements de flexion et extension
- B. Il existe une articulation entre le radius et le cubitus
- C. Le coude permet des mouvements de pro-supination
- D. La patella fait partie de l'articulation du coude
- E. Aucune de ces réponses n'est exacte

QCM N° 5 : (1 point) :

Quel est le nom de cette structure ci-dessous (coupe sagittale de la colonne vertébrale, niveau lombaire) ?



- A. Corps vertébral
- B. Ligament jaune
- C. Canal vertébral
- D. Zygapophyse articulaire
- E. Aucune des réponses précédentes n'est exacte